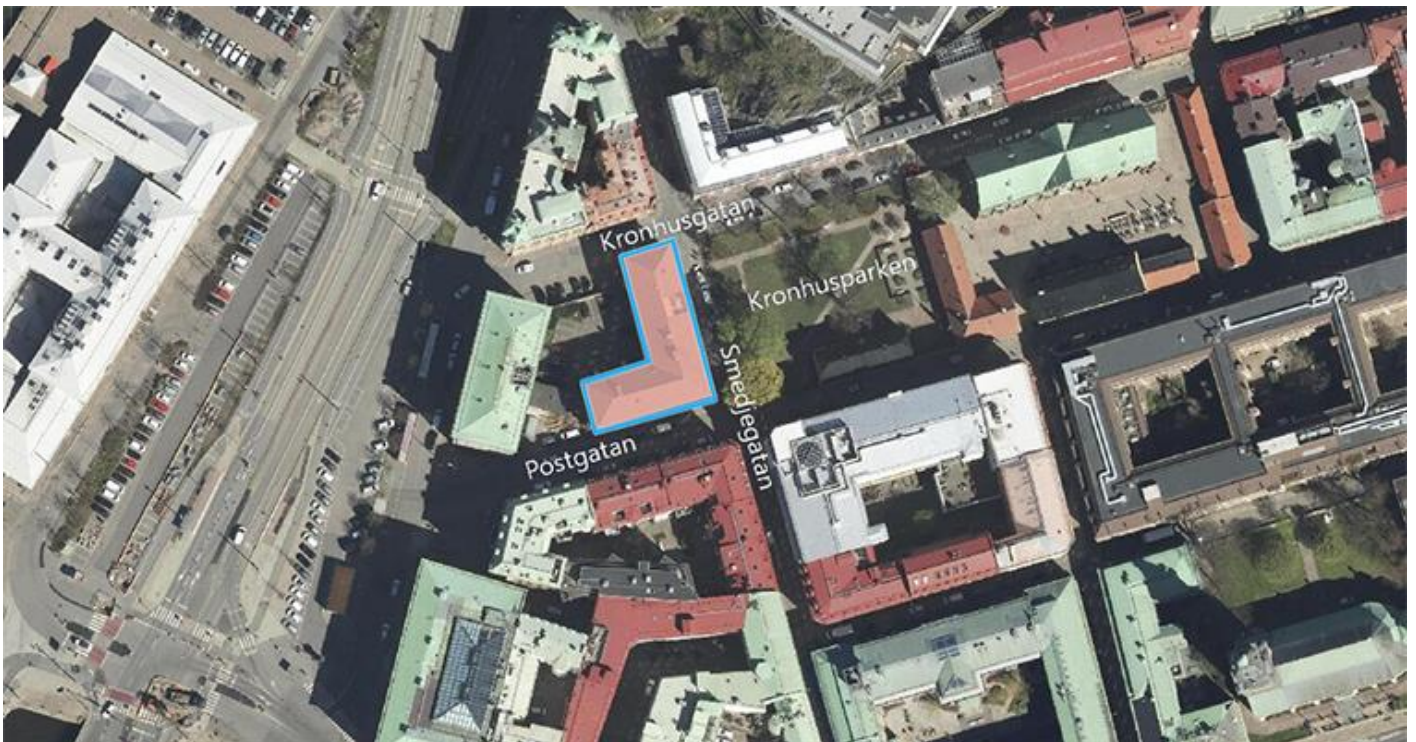


# Platsbedömning luft

## Detaljplan för påbyggnad med bostäder vid Smedjegatan

---



Framtagen av  
Stadsbyggnadskontoret: Martin Trpkovski  
Miljöförvaltningen: Erik Svensson

## Platsbeskrivning – platsens förutsättningar (SBK)

Beskriv planens inriktning så långt som möjligt, inklusive trafik vilket kan erhållas från trafikkontoret. Beskriv så långt som möjligt:

- Platsen:
  - Planens inriktning – vad ska byggas?
  - Beskriv platsen (t.ex. tätbebyggt, glesbebyggt, stadsmiljö)
  - Topografin i området (t.ex. plan terräng, ligger området på en höjd)?
  - Beskriv omkringliggande bebyggelse (kvartersstruktur, punkthus). Hur höga är befintliga byggnader? Hur bred är vägen? I vilket väderstreck går vägen?
  - Infoga gärna bild/karta över detaljplanen.
- Trafiksituationen:
  - Stora och mindre vägar i närheten av planområdet
  - Trafikmängder
  - Tillgänglighet med kollektivtrafik
  - Hur många fler fordonsrörelser prognosticeras att planen bidrar med?/Hur kommer den aktuella planen att påverka trafikmängden inom och utanför planområdet?
  - Planerade trafikåtgärder? P-tal? Kommer trafikeringen förändras över tid?
- Andra föroreningskällor: Finns andra föroreningskällor i området (t.ex. industrier, värmekraftverk, tunnelmynning)?
- Bifoga aktuella luftutredningar i närområdet om sådana finns. Ange under särskild rubrik.

### *Detaljplanen*

Syftet med detaljplanen är att möjliggöra en påbyggnad på befintlig byggnad för bostäder. Förslaget innebär att befintlig byggnad utökas med två våningar för cirka 16 nya bostäder. Detaljplanen innefattar endast fastigheten Nordstaden 20:6, vilket i princip endast är byggnaden som påbyggnaden gäller för.

### *Området*

Platsen ligger i västra Nordstaden i stadsmiljö, direkt väster om Kronhusparken inte långt ifrån Kronhusbodarna. Väster om fastigheten ligger packhusplatsen. Området är relativt tätbebyggt med kvartersstruktur, med undantag för Kronhusparken. Bebyggelsen i området varierar från 4–6 våningar. Längs fastigheten går tre gator Smedjegatan, Postgatan och Kronhusgatan. Gatornas bredd varierar från 7–5 meter och går i väst – öst samt nord – sydlig riktning.

Topografin i området är jämn förutom nordöst om området där Kvarnberget sträcker sig upp cirka 23 meter ovanför havsnivå.



Kvarnberget

#### *Föroreningskällor*

Kraftvärmeverket Rosenlundsverket ligger cirka 600 meter från området i sydvästlig riktning.

#### *Tidigare luftutredning*

Fördjupad luftmiljöutredning för centralenområdet, överdäckningen av Götaleden samt norr om Nordstan (juni 2019).

#### *Trafik*

Närmaste större väg Västra Sjöfarten är under ombyggnad och ligger cirka 80 meter väster om området. Götatunnelns norra mynning ligger cirka 500 meter norr om området. Planarbetet förväntas innebära att cirka 16 nya bostäder tillkommer. Detta bedöms inte öka trafiken i området.

Områdets placering innebär att en Mobilitets och parkeringsutredning inte behöver göras, alltså tillkommer inga nya parkeringar. Fastigheten har tillgång till cirka 5 platser idag.

#### *Kollektivtrafik*

Området bedöms ha tillgång till god kollektivtrafik med närhet till två stora knutpunkter. Fastigheten ligger cirka 300 meter från Stenpiren respektive Brunnsparken. I nuläget är det lättare att ta sig till Brunnsparken i jämförelse med Stenpiren på grund av pågående byggnation kring Packhusplatsen.



Närhet till knutpunkter

### *Cykel*

Tillgängligheten för gående och cyklister bedöms som god. Närmaste stråk går längs Smedjegatan.

# Bedömning av risk för överskridande av MKN (MF)

## *Luftkvaliteten på platsen*

Bedömningen ska innehålla en platsspecifik bedömning av luftkvaliteten. Följande punkter ska undersökas och beskrivas för att få en helhetsbild av läget:

1. Uppmätta halter (om mätningar finns i området)
2. Relevanta beräkningar i närområdet (från de två senaste åren)
3. Hur platsens förutsättningar (topografi, bebyggelse m.m.) påverkar halterna

Bedömningen om situationen kan landa i:

1. MKN klaras
2. Oklart om MKN klaras
3. MKN klaras inte

Miljöförvaltningens handläggare har inte hittat några luftkvalitetsmätningar som är relevanta för planområdet. En luftutredning (Fördjupad luftmiljöutredning för centralenområdet, överdäckningen av Götaleden samt norr om Nordstan (juni 2019), som även innefattar den aktuella platsen har utförts för detaljplanerna centralenområdet, Överdäckning av Götaleden och Norr om Nordstan. Beräkningarna är utförda med en modell som tar hänsyn till såväl topografi som byggnadsmorfologi.

Beräkningarna visar att halterna av varken kvävedioxid eller PM10 riskerar att överskrida sina respektive miljökvalitetsnormer.

## *Behov av fortsatta utredningar*

Här svaras på om fortsatt utredning krävs och i så fall vilken typ av utredning som bör göras. Bedömning och motivering kring vilken av följande typer av utredning som bör utföras i det fortsatta planarbetet:

1. **Nollalternativ (väljs om MF:s bedömning är att MKN sannolikt kan klaras på platsen).** Denna typ av utredning görs i första hand för att ”friskriva” ett område från fortsatta utredningar.
2. **Utbyggnadsalternativ (väljs om MF:s bedömning är att MKN sannolikt överskrids på platsen).** Kräver mer komplicerade beräkningar.

Inga ytterligare utredningar behövs.